

# Cantieri, uno scacchiere a due velocità

Chi apre, chi chiude e finalmente è pronta la Zara-Expo: la mappa estiva dei lavori

Aprire la Zara-Expo, si lavora in 81 scuole per manutenzione e bonifica dell'amianto, subisce modifiche la viabilità di alcune strade, prosegue la ricostruzione del Palalido. Come ogni estate, la città approfitta della pausa per un restyling.

Con opere che camminano con passo diverso. Tra cantieri che si concludono e altri che partono, senza contare gli interventi (due) «congelati» per l'Expo. La città è una grande scacchiera che cambia rapidamente aspetto.

a pagina 3

## Il rush finale dei cantieri nelle scuole Viabilità, ce la fa anche la Zara-Expo

Piano da 27 milioni per 81 istituti. L'Esposizione «blocca» la ciclabile di Porta Venezia

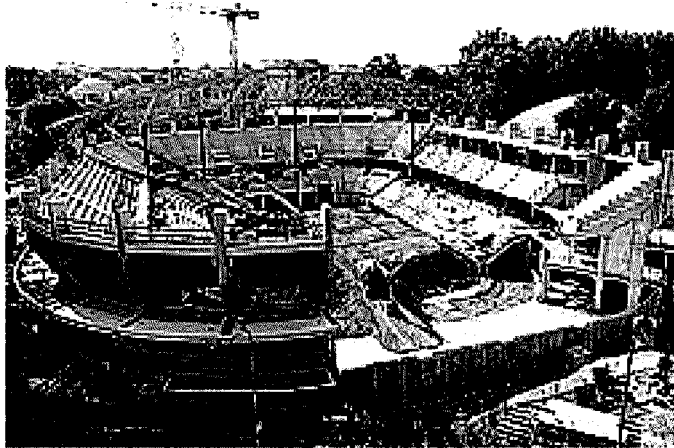
### La mappa

di Paola D'Amico  
e Pierpaolo Lio

Aprire la Zara-Expo, chiude per lavori corso Plebisciti. Pronta la pista ciclabile di viale Alemagna. La città è una grande scacchiera che cambia rapidamente aspetto. Si lavora a ritmo frenetico nelle scuole — ben 81 i cantieri aperti — per la rimozione dell'amianto, la messa a norma sicurezza, il rifacimento di pavimenti, coperture e impianti idraulici. E nei cantieri stradali fuori dai Bastioni, per **refiscaldamento**, manutenzione ordinaria, rifacimento di fognature e sottopassi. Rispettato al momento il cronoprogramma delle opere avviate dal settore Lavori pubblici per il restyling di piazza Oberdan (fine lavori primavera 2016), largo Bellintani e largo Gavirate a San Siro (pronti per l'autunno). Sono ripresi i lavori per il nuovo Palalido con la copertura del tetto. Restano, invece, «congelate» fino al 31 ottobre, quando si chiuderà l'Esposizione universale, solo poche opere: la pista ciclabile Porta Venezia-San Babila e la corsia preferenziale Stuparich per il bus 90-91. Ed ecco i dettagli del piano di restyling della città.

### Zara-Expo

A Nord-Ovest della città, l'apertura al traffico ieri del nuovo sottopasso ferroviario dell'area Stephenson alla ro-



### In corso

I lavori al Palalido, dopo molti ritardi, proseguiranno per l'estate. A settembre sarà realizzata la copertura esterna

### Atteso

Consegnato ieri l'ultimo tratto del collegamento con il polo espositivo

tonda di via Barzagli, oltre a completare l'infrastruttura stradale fatta eseguire da **Mm Spa**, consente di collegare i poli di Merlata, Roserio e Rho Fiera Milano in entrambe le direttrici, con il sistema autostradale adiacente (A8-A4 e **l'Angenia-leOvesti**).

### Metropolitana 4

A Est, invece, i milanesi che rientreranno in città dal 23 agosto troveranno chiuso al traffico veicolare corso Plebisciti (fino al 31 dicembre 2017): sarà interrotto il collegamento tra piazzale Dateo e piazzale Susa in entrambi i sensi di marcia, con deviazione delle linee Atm 54 e 61. È il cantiere di

### Bonifiche

L'assenza estiva degli studenti permette di avviare anche la rimozione dell'amianto

**M4** che avanza. Durante l'esecuzione dei lavori saranno sempre mantenute aperte le intersezioni Plebisciti/Ceradini/Piolti de Bianchi e Compagnoni/Cicognara. Il traffico privato sulle due direttrici di marcia verrà deviato sui seguenti itinerari: viale dei Mille, via Modena, piazza Novelli, via Sidoli, piazzale Susa; e viale dei Mille, via Gaio, piazza Novelli, via Sidoli, piazzale Susa. La linea 54 verrà deviata sul percorso viale dei Mille, via Modena, via Sidoli, via Gozzi, corso Plebisciti. La linea 61 transiterà su viale dei Mille, piazza Ascoli, via Juvara, via Botticelli.

### Scuole



Sono 81 gli edifici scolastici milanesi (nidi, scuole dell'infanzia, primarie e secondarie di I° grado), nelle 9 zone, nei quali il Comune ha aperto cantieri. Le risorse investite, solo per i lavori realizzati nell'estate 2015, sono in tutto 27.389.290 euro. «Come ogni estate — spiega l'assessore ai Lavori pubblici, Carmela Rozza — l'amministrazione approfitta della chiusura estiva delle scuole per fare i lavori più urgenti, che non potrebbero essere realizzati durante il periodo scolastico con la presenza nelle aule degli allievi. I lavori riguardano soprattutto la manutenzione straordinaria o la bonifica dall'amianto nei pavimenti, il rifacimento dei bagni, dei controsoffitti, dei tetti, la sostituzione dei serramenti esterni. In questo modo le scuole saranno pronte per accogliere bambini e ragazzi in strutture più belle e sicure».

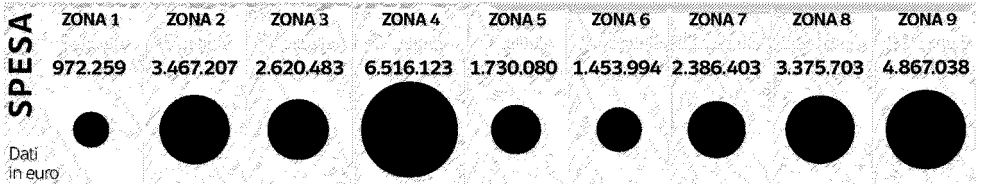
### Palalido

Dopo innumerevoli ritardi, i lavori stanno procedendo e proseguiranno per tutta l'estate. Lo scheletro esterno è quasi al completo. Da metà luglio è invece iniziata la costruzione della struttura che reggerà il tetto, mentre da settembre sarà posata la «pelle» che farà da copertura esterna del nuovo palazzetto. L'inaugurazione — assicurano da **Milanosport** — è confermata per il febbraio del 2016.

## Opere e importi

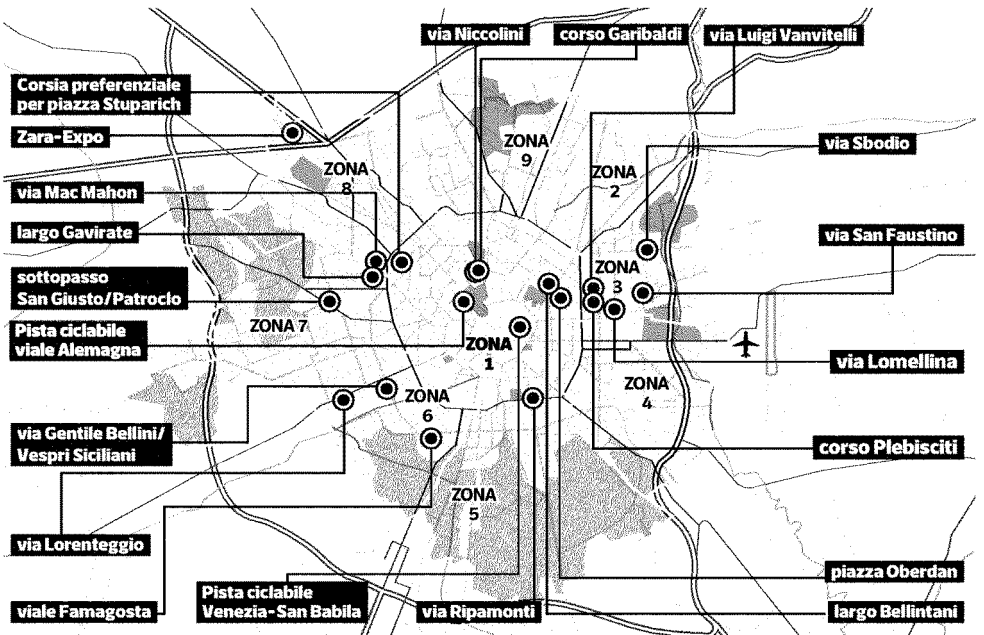
### INTERVENTI NEI PLESSI

81 scuole per 27.389.290 euro di spesa totale (manutenzione, bonifica amianto, messa in sicurezza)



### CANTIERI STRADALI

● In corso ● Finiti ● Sospesi per Expo



d'Arco

### Le tappe

● I lavori in corso coinvolgono scuole di ogni zona. Alcuni esempi: la scuola superiore di via Olona (Zona 1), il nido di via Carnovali (Zona 2), la scuola di viale Romagna (Zona 3), la primaria di via Morosini (Zona 4), la scuola d'infanzia di via Solaroli (Zona 5), la primaria di via Anemoni (Zona 6), il plesso scolastico di via Dolci (Zona 7), la civica di via Amoretti (Zona 8) e la primaria di via Cesari (Zona 9)

● I cantieri estivi hanno ripercussioni anche sulla viabilità. Ad esempio, i lavori di **AZZA** per il tele-riscaldamento comportano il restringimento della carreggiata in viale Famagosta e la chiusura al traffico di via Vanvitelli. I cantieri della M4 rendono invece difficoltoso il traffico in corso Plebisciti e i lavori di Atm in via Mac Mahon